

# Ordblindpolitik og handleplan 2018 - 2022



Vesthimmerlands Kommune har udarbejdet en procedure og handleplan for at sikre, at der gives en hensigtsmæssig og ensartet opfølgning, når der identificeres ordblindhed eller andre læsevanskeligheder hos en elev. Proceduren er baseret på et forpligtende samarbejde mellem alle involverede parter omkring eleven.

### Formål

Elever i læse-skrivevanskeligheder deltager aktivt og ligeværdigt i skolelivet og bliver så dygtige, som de kan.

### Mål

- Elever i risiko for læse-stavevanskeligheder findes så tidligt som muligt.
- Eleverne modtager et undervisningstilbud i overensstemmelse med deres undervisningsmæssige behov
- Eleverne tilbydes relevant læse-skriveteknologi (it-støtte)
- Relevant læse-skriveteknologi er en integreret del af undervisningen i alle fag og lektioner
- Eleverne bliver så selvhjulpne som muligt.

### Hvad er læsevanskeligheder?

Læsning afhænger både af afkodning og sprogforståelse. Eleven kan have læsevanskeligheder med det ene uden at have vanskeligheder med det andet. Begrebet læsevanskeligheder dækker både over vanskeligheder med at læse de enkelte ord (ordblindhed) og vanskeligheder med sprogforståelse i læsning – med at forstå det man læser.

### Hvad er ordblindhed?

Når vanskelighederne er afgrænset specifikt til afkodningen (at udnytte skriftens lydprincip), kalder man det ordblindhed eller dysleksi. Der findes både en international og en dansk definition. I Vesthimmerlands Kommune arbejder vi ud fra begge definitioner.

Den internationale definition. *IDA, Den internationale dysleksiorganisation*

*Dysleksi er en specifik indlæringsvanskelighed, som har en neurobiologisk oprindelse. Den er kendetegnet ved vanskeligheder med præcis og/eller flydende ordgenkendelse og ved stave og afkodningsvanskeligheder. Disse vanskeligheder stammer fra et deficit i den fonologiske komponent i sproget. Vanskelighederne er ofte uventede i forhold til andre kognitive færdigheder og tilstedeværelsen af effektiv undervisning. Sekundære konsekvenser kan være problemer med læseforståelse og nedsat læseerfaring, som kan hindre vækst i ordforråd og baggrundsviden.*

Den danske definition (Carsten Elbro, læseforsker og professor ved Københavns Universitet):

*Dysleksi er markante vanskeligheder med at lære at læse og skrive, som beror på langsom og upræcis omsætning af bogstaver og bogstavrækkefølger til sproglyde. Ordblinde har særlig svært ved ord, som de ikke har set før. Læse- og stavefejlene er ofte i modstrid med almindelige forbindelser mellem bogstav og lyd.*



Kerneproblematikken i ordblindhed er: vanskelighed med at lære sig at udnytte skriftens lydprincip og derigennem udvikle sikker og flydende ordafkodning og stavefærdighed.

Ordblindhed er en indlæringsvanskelighed – ikke en umulighed! Forskningsbaseret viden om ordblindhed viser, at hvis vanskelighederne opdages i tide – og der sættes ind med kvalificeret undervisning i forhold til den enkeltes udfordringer, vil eleven have væsentlig større chance for at udvikle sine læse-stavefærdigheder. Det er ikke umuligt for ordblinde elever at lære at læse, men det er betydeligt sværere og mere arbejdskrævende for dem end for elever uden ordblinddevanskeligheder, og vil til stadighed være forbundet med besvær i forhold til en automatiseret og flydende læsning.

### Tegn på ordblindhed

De centrale tegn på ordblindhed er:

- Mange læsefejl i modstrid med skriftens lydprincip f.eks. "kunne" læses som "skulle"
- Vanskeligheder med at læse nye ord
- Vedvarende vanskeligheder med stavning og langsom afkodning af ord og skriftlig produktion

Ordblindhed skyldes ikke generelle sproglige vanskeligheder, dansk som andetsprog, lav intelligens eller manglende /utilstrækkelig undervisning.

Ordblindhed forekommer ofte i familien.

Ordblinde elever har ofte forskellige andre sproglige vanskeligheder oven i problemerne med de enkelte sproglyde. Disse vanskeligheder øger læsevanskelighederne. Det kan være vanskeligheder med hurtig benævnelse, sproglige vanskeligheder, lille eller mangelfuldt ordforråd, ringe sprogforståelse, vanskeligheder med sproglig hukommelse og arbejdshukommelsesvanskeligheder. Det giver sig selv, at elever med sådanne sammensatte vanskeligheder har betydelige vanskeligheder med at lære at læse.

### Hvad er vanskeligheder med sprogforståelse / tekstforståelse?

En lille gruppe elever har ikke vanskeligheder med afkodning, men specifikke forståelses-vanskeligheder i læsning. (Poor comprehenders) Det kan være vanskeligheder med ordforråd, evne til at danne inferencer, vanskeligheder med arbejdshukommelse,

vanskeligheder med at integrere information med anden information i teksten og vanskeligheder med at overvåge egen læseproces og udbytte.

### Procedure vedr. identifikation og indsats

Hvem kan identificere ordblindhed og andre læsevanskeligheder i Vesthimmerlands Kommune? Det kræver en helhedsvurdering af eleven at kunne stille diagnosen ordblindhed. Viden om læsning, læsetestning og læsevanskeligheder, elevens læseundervisning er vigtige komponenter for at kunne afgøre om en elevs læsevanskeligheder skyldes ordblindhed.

I Vesthimmerlands Kommune kan en læsevejleder eller en anden fagperson med tilsvarende kompetencer tage den digitale ordblindetest Ordblind.nu (UVM) og godkende resultatet. Derudover kan kommunens læsekonsulent stille diagnosen. Den kommunale læsekonsulent er ligeledes en naturlig samarbejdspartner, der i særlige tilfælde yder rådgivning og vejledning til ledere, lærere, forældre, læsevejledere/andre kompetente fagpersoner og evt. eleven.

Hvis der er mistanke om andre vanskeligheder med skriftsproget (sprogforståelse, tekstforståelse) og eleven ikke er ordblind, bør en nærmere undersøgelse som minimum afdække tekstforståelse, læsehastighed (sammenhængende tekst) og ordkendskab med tests, der retter sig mod alderstrinnet. Relevante tests fremgår af Testplan.

### Hvordan identificeres de elever, der er i risiko for at udvikle ordblindhed?

Da ordblindhed defineres som vanskeligheder med at lære at læse og stave, må der nødvendigvis have fundet en undervisning sted, før det er relevant at tale om ordblindhed. I Danmark forventes det generelt, at elever kan læse selvstændigt i slutningen af anden klasse. Det giver derfor først mening, at stille diagnosen i slutningen af 3. klasse, efter forløb, hvor der eksplicit og systematisk er undervist i at udnytte skriftens lydprincip.

Det betyder ikke, at man skal vente med at gøre noget ind til 3. klasse. Der er en række tidlige risikotegn, som har vist sig, at have sammenhæng med senere læsevanskeligheder. Læseforskningen peger på, at der bør sættes ind med en målrettet indsats

til børn i risiko for at udvikle sig til ordblinde så tidligt som muligt, da en sådan indsats kan begrænse antallet af børn i risikogruppen. Derfor bør der også allerede ved overgang fra børnehave til skole være fokus på elever der viser tegn på manglende lyst til at rime, lege med sproglyde og bogstaver, lytte til historier og lignende. En del forældre gør ofte opmærksom på ordblindhed i familien på dette tidspunkt – det er en vigtig information, der bør indgå i vurdering af den sproglige udvikling.

Hvis der i løbet af 0.klasse opstår mistanke om, at en elev er i risiko for at udvikle ordblindhed, tager skolens læsevejleder eller en anden fagkompetent person Ordblinderisikotesten i slutningen af 0. klasse. Se Testplan.

I slutningen af 2. klasse eller i begyndelsen af 3. klasse screenes klassen med nonorddiktat, DVO-screening af elever i risiko for dysleksi i begyndelsen af 3. klasse. De elever, der ligger i risikogruppen, testes med de øvrige test i screeningsmaterialet.

Den nationale ordblindetest Ordblind.nu kan tidligst tages i slutningen af 3. klasse. Det er således først, når der er gjort et solidt forarbejde, at ordblindetesten tages i anvendelse.

### Hvilke elever testes for ordblindhed?

Selv med en målrettet og ihærdig indsats i indskoling vil der være elever, der har en langsom og upræcis omsætning af bogstaver og bogstavfølger til sproglyde, som kan diagnosticeres som ordblinde.

I Vesthimmerlands Kommune bestræber vi os på at identificere disse elever så tidligt som muligt, og inden de forlader folkeskolen. De elever, hvor der er en begrundet mistanke om ordblindhed, testes, såfremt forældrene ønsker det, med den nationale ordblindetest Ordblindetest.nu. Dette kan tidligst ske i slutningen af 3. klasse fra maj måned, og resultatet kan kun godkendes, hvis testningen er forløbet som beskrevet i vejledningen. Det betyder også, at den nationale ordblindetest aldrig tages i anvendelse, før man har:

- Kendskab til de særligt tilrettelagte forløb, der har været iværksat for at afhjælpe vanskelighederne f.eks. mål, indhold, udbytte, oplysninger fra elevplan og individuelle handleplaner, der har været iværksat gennem skoleforløbet (Forebyggende, foregribende og indgribende

forløb),

- Kendskab til de skriftsproglige kompetencer, eleven besidder,
- Kendskab til elevens læse- og staveudvikling gennem de tests, der har været anvendt, både klasse- og individuelle tests,
- Kendskab til relevante oplysninger fra forældre f.eks. tidlig sproglig udvikling, ordblindhed i familien etc.,

så testen kan iværksættes og vurderes på et kvalificeret grundlag.

Nogle elever vil være gode til at kompensere for deres vanskeligheder. Det er derfor vigtigt at være opmærksom på ordblindhed i hele skoleforløbet, og lade tvivlen komme eleven til gode ved at tage den nationale ordblindetest. I 7. klasse screenes hele klassen med afkodningstesten Find det, der lyder som et ord. Hvis resultatet ligger inden for 10-percentilen, foretages en helhedsvurdering af elevens vanskeligheder og udfordringer.

Den nationale ordblindetest er en individuel test og er dermed ikke til klassescreening.

Ud over ordblindetesten er det altid vigtigt at undersøge, hvor udfordret eleven er i forhold til tekstlæsning. Ordblindetesten bør derfor suppleres med en alderssvarende tekstlæseprøve, som afspejler de læsekrav, eleven møder i sin hverdag.

Hvis en elev stagnerer i sin udvikling eller modsat gennemløber en udvikling, hvor vanskelighederne mindskes betydeligt, kan der foretages en gentestning med Ordblindetesten. Anbefalingen om testning i slutningen af skoleåret følges.

Forældre har krav på en ordblindetest fra slutningen af 4. klasse. Det er skolens læsevejleder, der vurderer, hvilken test/ testning, der er relevant.



### **”De gule elever”**

En lille gruppe elever, der testes med den nationale ordblindetest, får et resultat i ”det gule felt”. Det betyder, at elevens vanskeligheder ikke så grave-rende som hos de elever, der testes ordblinde. Det betyder imidlertid ikke, at eleverne ikke har store, betydelige vanskeligheder. De har lige så stort be-hov for en målrettet, systematisk undervisning som ordblinde – effekten af undervisningen vil her ofte vise sig større end hos ordblinde. ”De gule elever” kan derudover have behov for kompenserende it i forhold til læsning af alderssvarende tekster og behov for stavestøtte til skriftlige opgaver.

De gule elever har ikke ret til at anvende ordfor-slagsprogram til afgangsprøven i retskrivning. Og de vil aktuelt næppe kunne få en it-rygsæk i SPS i deres ungdomsuddannelse – så de er bedst hjulpet med målrettet læse-og staveundervisning.

### **Hvilke tiltag sættes i værk, når en elev er ordblind?**

Der arbejdes ud fra et fagligt inklusionsideal. Inkluderende læseundervisning giver ordblinde elever mulighed for at deltage i skolens læringsfællesskab, og derfor må undervisningen løbende tilrettelæg-ges, så alle elever oplever sig som anerkendte og aktive deltagere i undervisningen. Eleverne skal opleve, at deres færdigheder til stadighed udfordres og udvikles i overensstemmelse med deres forudsætninger og behov. Det påhviler skolens pædagogiske personale, at elevens deltagelses-muligheder sikres i alle fag.

Når en elev er testet ordblind, skal testen følges op af konkrete handlinger for at forebygge elevens vanskeligheder, og dermed øge elevens muligheder for øget læring i alle fag. Det kræver en langsigtet og målrettet indsats fra alle samarbejdsparter omkring eleven at sikre de mest optimale forudsætninger for at kunne deltage i undervisningen på lige vilkår.

Der arbejdes kontinuerligt med følgende tre tiltag:

- Læse – og skrivefærdigheder
- IT-værktøjer – læse-stavestøttende teknologi
- Elevens selvindsigt

### **Læse-skrivefærdigheder**

Forskningsbaseret viden om ordblindhed viser, at opdages vanskelighederne i tide og sættes der ind med kvalificeret undervisning, så kan mange ordblinde elever lære at læse funktionelt. Det er ikke umuligt for en ordblind elev at lære at læse og stave, men det er sværere for den elev end for andre. Forskningen viser, at intensive undervisningsforløb i relevante skriftsproglige færdigheder giver det bedste udbytte for eleverne. Ved ældre elever med svær ordblindhed bør man overveje, om den megen tid og energi, der skal bruges på arbejdet med at tilegne sig læsning og stavning, går ud over andre aktiviteter, og derudfra finde en balance som den ordblind kan leve med, taget i betragtning, hvor meget arbejde og træning, der skal til for at automatisere afkodningen.



### **IT-værktøjer – læse-skrivestøttende teknologi**

Når en elev er testet ordblind, tilbydes eleven ORD-pilotuddannelse, et grundkursus i læse-skrivestøttende it-programmer, lydbøger m.m., som hver især bidrager til, at eleven kan deltage i den almene undervisning med større udbytte. Eleven modtager løbende undervisning i opdateringer og nye programmer inden for læse-stavestøtte, som kan understøtte elevens læring. Den pædagogiske/didaktiske anvendelse/ implementering er de professionelles ansvar.

### **Elevens selvindsigt**

En elev jo ikke nødvendigvis klogere på sin situation, når en elev bliver testet ordblind. Eleven har behov for støtte både til at erkende sin situation, forstå den og begå sig i den. Den enkelte skole etablerer børnenetværk, så eleven får et netværk med andre ordblinde, får viden og indsigt i hvad, det vil sige at være ordblind, og kendskab til de muligheder, som ordblinde har. Samtidigt fokuseres på de erfaringer eleverne har med strategier for læsning og skrivning. Den enkelte skole beslutter, hvem der er tovholder.

### **Forældreinddragelse**

Der etableres et tæt samarbejde med forældrene, som er meget vigtige ressourcepersoner for elever, der er ordblinde eller har andre læsevanskeligheder. På baggrund af handleplanen skabes der klare aftaler mellem skole og hjem. Det kan blandt andet dreje sig om elevens arbejde og forældrenes

medarbejde, lektier, læsetræning m.m.

Se evt. <https://www.emu.dk/sites/default/files/Ordblindhed%20i%20grundskolen%20september%202017.pdf>

### **Individuel handleplan**

Når en elev har fået konstateret ordblindhed, udarbejdes der en individuel handleplan for eleven. Målet med handleplanen er at følge elevens udvikling og trivsel tæt.

Handleplanen udarbejdes i samarbejde mellem skole (ledelse, læsevejleder, klasselærer) og forældre. Eleven bidrager i forhold til sin alder. Handleplanen evalueres minimum to gange årligt. Handleplanen indgår i skole-hjemsamtaler som fast punkt.

Handleplanen er retningsgivende for kommende arbejdsplaner for elev, skole og forældre, som i samarbejde støtter elevens faglige udvikling og trivsel, og den danner grundlag for evaluering af elevens udvikling.

Handleplan findes på Focus.

### **Faglig rådgivning og vejledning**

I Vesthimmerlands Kommune er læsevejledere, it-instruktører og andre fagkyndige naturlige ressourcepersoner, som involveres alt efter skolens behov. Dette gælder bl.a. i forbindelse med implementering af den beskrevne procedure, rådgivning og vejledning i forhold til læse- og

stavevanskeligheder – herunder ordblindhed, samt it-kvalificerende hjælpemidler.

Herudover er kommunens læsekonsulent en resourceperson, der i særlige tilfælde yder rådgivning og vejledning til lærere, forældre og elever.

## Viden og tegn og tiltag

Nedenstående afsnit om tegn på ordblindhed samt indsats og tiltag er en præcisering af kommunens procedure for identifikation af ordblindhed og andre læse-stavevanskeligheder.

Afsnittet henvender sig til skolernes lærere, læsevejledere, it-instruktører, ressource/kompetencecentre og ledere, og skal betragtes som vejledning til tegn og tiltag/indsatser i praksis i henholdsvis indskoling, mellemtrin og udskoling.

Der findes ikke ét rigtigt svar på den rette indsats og handleplan for den enkelte elev. Dette beror på en faglig vurdering i hvert enkelt tilfælde ud fra deisen, at ét er diagnoser, noget andet er mennesker, hvilket må resultere i forskelligartede faglige og pædagogiske tilgang alt efter elevens kompetencer og individuelle behov.

Hensigten med nedenstående afsnit er at formidle viden om læse-stavevanskeligheder og læseundervisning, så

- elever i risiko for læse-stavevanskeligheder findes så tidligt som muligt,
- eleverne modtager et undervisningstilbud i overensstemmelse med deres undervisningsmæssige behov,
- eleverne tilbydes relevant it-støtte.
- Anbefaling til en inkluderende læseundervisning
- Alle lærere har viden om og ansvar for elevernes læseudvikling.
- Alle lærere har indsigt i læse- og skriveteknologi f.eks. CD-ord, Into-Words og nødvendige hjælpeprogrammer.
- Alle lærere har ansvar for, at fagenes tekster og opgaver er digitaliserede og tilgængelige for elever, der anvender læse-skriveteknologi.
- Lærere med kompetence til at støtte elever i læse-skrivevanskeligheder i klassen, på hold eller i den supplerende undervisning har viden om sprogets fonologi, de mest hyppige

stavemønstre, sprogets ortografi, morfologi og etymologi.

- Tag udgangspunkt i elevens færdighedsniveau – ikke klassetrin.
- Faglærer har et særligt ansvar for at give eleverne det nødvendige faglige ordkendskab og for at lære dem fagets skriftlige genre at kende.
- Faglærere har et særligt ansvar for at aktivere elevernes baggrundsviden og udpege, hvilke dele af teksten, der er særligt væsentlige.
- Udvælg opgaver med godt læringspotentiale og giv eleverne tilstrækkelig tid til at løse opgaverne.
- Inddrag alle sanser i undervisningen.
- Mød eleven med forståelse for ordblindheden, men også høje forventninger til elevens faglige udvikling

Se desuden: <https://www.emu.dk/modul/ordblindhed-i-grundskolen-l%C3%A6sevejledere-l%C3%A6rere-og-p%C3%A6dagogisk-personale> Her er der vejledning til bl.a. børnehaveklasseledere, lærere, forældre og eleverne selv.

## Indskoling – tegn og observation

I alle klasser er der elever i læsevanskeligheder. Derfor er lærernes observationer i undervisningen afgørende for en tidlig indsats. Når læreren observerer tegn på læsevanskeligheder i den daglige undervisning, der giver anledning til bekymring, bør skolens læsevejleder kontaktes for læsefaglig vejledning.

Se skema næste side.

## Tegn i indskolingen:

### 0. klasse

- Ordblindhed i familien
- Mangler lyst til at få historier læst højt
- Vanskeligheder ved at rime
- Vanskelighed ved at huske rim og remser eller sangtekster
- Vanskeligheder med at huske bogstaver eller tal
- Ingen eller ringe interesser ved at lære bogstaver eller ord
- Kender i begyndelsen af 0. årgang færre end 8 bogstaver
- Lærer ikke bogstavernes navne og sproglyde i samme hastighed som deres klassekammerater gør
- Vanskeligheder ved hurtigt at benævne ord
- Begrænset ordforråd og begrebsverden
- Vanskeligheder ved at fortælle en kort historie. Anvender enkeltord i stedet for sætninger
- Begrænset sprogforståelse, f.eks. svært ved at forstå/huske en fælles besked
- Vanskeligheder med at opdele ord i mindre dele og arbejde med lydene i et ord, f.eks. finde forlyd, reducere forlyd

### 1. klasse - 3. klasse

- Viser kun ringe interesse for at læse og skrive
- Har ikke sikkert bogstavkendskab
- Mangler angrebsteknikker i forhold til ord, f.eks. vanskeligheder ved at omsætte bogstaver til lyd og lydrækker til ord
- Er ikke opmærksom på den første lyd i et ord
- Vanskeligheder med hurtigt at genkende småord ved læsning.
- Skriver små lydrette ord forkert
- Eleven forsøger at lære teksten udenad
- Vanskeligheder med at lære engelsk

## Indsats i indskolingen

Elever opdager meget tidligt vanskeligheder med at lære at læse ved at spejle sig i andre børns færdigheder. Derfor har de voksne omkring barnet, forældre, lærere og pædagoger en vigtig rolle for barnets forståelse af sig selv og sin situation samt tro på, at det nok skal lykkes.

I den tidlige indsats er det vigtigt at arbejde med alt, der glæder ved sproget og lysten til at læse og skrive.

Alle de tiltag, der er beskrevet i nedenstående, kan også benyttes i den almene undervisning som inspiration til arbejdet med elevernes læsning, samt til udarbejdelsen af elevens individuelle handleplan.



## 0. klasse

- Intensiv undervisning på hold – fleksibel holddannelse, da det er forskelligt, hvor meget og hvor længe eleven har behov
- Vær direkte, udpegende og systematisk, så eleven ved, hvad han skal lægge mærke til i undervisningen
- Der skal være en klar progression med plads til mange gentagelser
- Sæt tydelige og overskuelige mål for undervisningen med løbende evaluering
- Arbejd med alt, der giver glæde ved bøger, højtlesning, legelæsning, legeskrivning samt udforskning af sproget
- Arbejd med dialogisk læsning
- Arbejd ud fra elevens sproglige færdigheder med sproglig opmærksomhed på alle niveauer fra hele ord til enkeltlyd
- Arbejd med bogstavernes navne, lyde og form med en multisensorisk tilgang
- Arbejd med distinkthed (robotsprog)
- Inddrag forældrene i indsatsen (vejled om, hvad og hvordan de gør det på bedste måde)
- Anvend evt. Sammen om læsning <https://www.youtube.com/watch?v=E61rK9Ske5c>

## 1. klasse - 3. klasse

- Iværksæt tidlig læsehjælp, når eleven ikke kan følge den almindelige undervisning i 1. klasse evt. et læseløft
- Sæt tydelige og overskuelige mål for eleven, så eleven ved, hvad der skal arbejdes med, og kan følge med i tegn på udvikling af læsefærdigheden
- Der skal være en klar progression med plads til mange gentagelser
- Lav læselogbog
- Undervisning i morfemer
- Sammensatte navneord
- Undervis i ordkendskab
- Modeller opbygningen af læsestrategier, så eleven ved, hvad han skal gøre
- Repetition af de tre alfabeter med multisensorisk tilgang
- Arbejde med skrivning /børnestavning
- Systematisk læsetræning i tekster tilpasset elevens niveau – gerne med genlæsninger!
- Husk mange gentagelser og overindlæring
- Læseven /makkerlæsning i f.eks. understøttende undervisning
- Arbejde med læseforståelse, især ordforråd og begrebsverden
- Italesæt læseprocessen – før, under og efterarbejde
- Masser af opmuntring og forståelse for det store arbejde eleven har
- Løbende vejledning fra læsevejleder

### Fra 3. klasse desuden

- Kursus med fokus på det fonologiske princip f.eks. VAKS eller Fingernemt
- Arbejde med forskellige strategier for ordlæsning, f.eks. lydssyntese, lydanalyse, analogier, morfemer
- Arbejde med betingede bogstavudtaler i afkodningen
- Lave plancher, "opskrifter" der systematiserer de ord eleven arbejder med
- Arbejd med skriftlig fremstilling f.eks. genreskrivning med anvendelse af skriveskabeloner [www.margitgade.dk](http://www.margitgade.dk)
- Arbejde med elevens egen forståelse af sin egen læsning
- Undervisningsforløb med gentaget læsning
- Struktureret staveundervisning – fra det enkel til det mere komplicerede
- Undervisning i det mest regelmæssige og hyppige lydforbindelser
- Introduktion til kompenserende it

Aktiviteterne i en intensiv undervisning adskiller sig ikke nødvendigvis fra den almindelige læse- og staveundervisning. Det, der er formålet med den intensive undervisning er, at eleven med de utilstrækkelige forudsætninger tilbydes en undervisning i skriftens lydprincipper med en langsommere progression og på et andet niveau end den, de er vant til i klassesammenhængen.

Ved pararbejde og gruppearbejde bør elever, der primært har afkodningsvanskeligheder, men ikke forståelsvanskeligheder arbejde sammen med elever, de forståelsesmæssigt er på niveau med eller sammen med elever, der er lidt bedre.

I slutningen af 2. klasse eller i begyndelsen af 3. klasse laves en klassescreening med DVO – no-norddiktat. Resultatet drøftes med læsevejlederen. (Se Testplan)

#### Råd om lektier

- De fælles læsetekster, som klassen arbejder med, skal eleven og læse på den ene eller anden måde. De kan lyttelæses på NOTA eller med CD-ord/ Into-Words, eller læses op derhjemme af forældrene. Lav en konkret aftale med forældrene, om hvordan.
- Indhold og omfang af lektier skal være differentieret, så de matcher elevens færdigheder
- Der skal være en sammenhæng mellem elevens undervisning og lektierne

- Det skal være tydeligt lige præcis, hvad eleven har for – lav evt. en lektiebog, tag billede med telefonen af tavlen eller lignende.
- Lektierne skal være aftalt i samarbejde mellem forældre og lærere.

#### Overgang til mellemtrin

Skolen bør lave en procedure for, hvordan oplysninger om elevens læsning og skrivning kommer videre fra indskoling til mellemtrinnet. Planen skal tage højde for, at alle elevens nye lærere får viden om elevens vanskeligheder og evt. brug af IT-kompensation.

Vær særlig opmærksom på, at oplysninger kan gå tabt ved:

- Lærerskifte
- Nye ansatte
- Vikar

#### Mellemtrin – tegn og observation

En tidlig indsats er afgørende for elevens læse- og skriveudvikling. Når læreren observerer tegn på læsevanskeligheder i den daglige undervisning, der giver anledning til bekymring, bør skolens læsevejleder kontaktes for læsefaglig vejledning. Tal med eleven og forældrene. Ofte er der nyttig viden at hente hos eleven selv eller hos forældrene.

## Tegn på mellemtrinnet

### Mellemtrinnet

- Ordblindhed i familien
- Eleven undgår læsning og skrivning
- Manglende automatisering af læsningen med mangelfulde afkodningsstrategier ved nye ord
- Utilstrækkeligt ordforråd og begrebsverden
- Kan misforstå information
- Læser langsomt og upræcist i alle fag
- Problemer med at genfortælle tekster
- Svært ved at læse mellem linjerne og reflektere over det læste
- Svært ved at besvare åbne spørgsmål
- Manglende genrekendskab
- Vanskeligheder med at stave
- Problemer med at formulere sig skriftligt
- Vanskeligheder med at lære fremmedsprog

Den forebyggende læsundervisning kan f.eks. omfatte:

### Indsats på mellemtrinnet

### Mellemtrinnet

- Læsebånd med særlig støtte til elever i læsevanskeligheder
- Læsemakkerforløb på tværs af årgange
- Læsetræning i den understøttende undervisning
- Morfemkursus
- Særligt tilrettelagt læseforløb på hold med få elever
- Gentaget læsning (tekster på eget niveau)
- Læsning og skrivning med it-støtte
- Læsetræning i den understøttende undervisning
- Særligt tilrettelagt forløb i genreskrivning/ læsning
- Støtte i klassen ved it-ressourcelærer

Der udarbejdes en individuel handlingsplan, hvori der sættes tydelige mål, for det der skal læres og hvordan målene nås. Det er vigtigt at dele læringsmålene med eleven, så eleven forstår: "Hvor er jeg på vej hen?", "Hvordan klarer jeg mig?", "Hvilke fremskridt gør jeg?", og ikke mindst "Hvordan kommer jeg videre herfra?"

Alle elever, der er ordblinde eller har ordblindende vanskeligheder tilbydes en ORD-pilotuddannelse. Proceduren herfor er beskrevet i Folder til eleven, Folder til forældre og Folder til professionelle. Henvendelse til skolens læsevejleder eller it-instruktør.

Forvaltningen udbyder fyraftenskursus i CD-Ord / Into-Words 3 gange i løbet af skoleåret til lærere, der har elever på ORD-pilotkursus.

## Tiltag på mellemtrinnet

### Mellemtrinnet

- Lav læselog, gerne sammen med eleven, så læringsprocessen kan følges
- Arbejd med elevens egen forståelse af egen læring
- Anvend modellerende, guidende og dialogbaseret undervisning
- Arbejd med strategier for ordlæsning, lydsyntese/analyse, analogier, morfemer (VAKS)
- Arbejde med strategier for læseforståelse, f.eks. læseformål, læse- og skriveguides, ordforråd, semantik, tekstbånd, genrer, inferensdannelse
- Systematisk og daglig læsetræning i tekster på eget niveau
- Undervisning i ordkendskab
- Arbejde med skriftlig fremstilling med skriveskabeloner [www.margitgade.dk](http://www.margitgade.dk)
- It-støttet læsning og skrivning med ordforslags- og oplæsningsprogrammer i alle fag
- Løbende adgang til it-instruktør / mentor
- Arbejde med læseforståelsesstrategier ved anvendelse af it-støtte, f.eks. hastighed, oplæsningsmåde osv. så eleven lærer at være en aktiv læser
- Lyttelæse god alderssvarende litteratur på NOTA – det er godt for sproget og giver læseerfaring
- Gentagelser og overindlæring
- Opmuntring og forståelse for, det store arbejde eleven dagligt udfører
- Tid til opgavebesvarelse

### Råd om lektier

- De fælles tekster klassen arbejder med i fagene, skal eleven læse med it-støtte. Teksterne hentes enten på NOTA eller digitaliseres og sendes til eleven
- Omfang og indhold af lektier skal være tilpasset elevens færdighedsniveau
- Der skal være sammenhæng mellem elevens undervisning og lektier. Lektierne skal være aftalt i et samarbejde mellem elev, forældre og lærerne. Jo ældre eleven er, jo mere medansvar gives eleven.
- Der må ikke herske tvivl om, hvad der er lektier
- Undervis eleven i, hvilke strategier, der kan anvendes til at løse en hjemmeopgave
- Arbejde med læseforståelsesstrategier ved anvendelse af it-støtte – hvilke tekster bør læses med hvilken oplæsning, hastighed etc. Så eleven vænnes til at være en aktiv læser
- Støt eleven i at anvende alle mulighederne i CD-ord – f.eks. ordbog, lave egne fagordbøger o. lign.

Ved pararbejde og gruppearbejde bør elever, der primært har afkodningsvanskeligheder, men ikke forståelsesvanskeligheder arbejde sammen med elever, de forståelsesmæssigt er på niveau med eller sammen med elever, der er lidt bedre.

### Overgang til udskoling

Skolen bør lave en procedure for, hvordan oplysninger om elevens læsning og skrivning kommer videre fra mellemtrin til udskoling. Planen skal tage højde for, at alle elevens nye lærere får viden om elevens vanskeligheder og evt. brug af IT-kompensation.

Vær særlig opmærksom på, at oplysninger kan gå tabt ved:

- Lærerskifte
- Nye ansatte
- Vikar

Det er obligatorisk at foretage en klassescreening for ordblindhed i begyndelsen af 7. klasse. – Se Testplan

### Overbygning – tegn og observation

Når læreren observerer tegn på læsevanskeligheder i den daglige undervisning, der giver anledning til bekymring, bør skolens læsevejleder kontaktes for læsefaglig vejledning. Tal med eleven og forældrene. Ofte er der nyttig viden at hente hos eleven selv eller hos forældrene.

### Tegn i overbygningen

#### Overbygningen

- Ordblindhed i familien
- Undgår læsning og skrivning
- Udsætter opgaver med læsning og skrivning
- Læser langsomt og upræcist i alle fag
- Begrænset ord- og begrebsforråd, fx på grund af manglende læseerfaringer
- Svært ved at tilpasse læsemåde til læseformål
- Manglende genrekendskab
- Vanskeligheder med at navigere i og sortere i multimodale tekster
- Problemer med at resumere tekster
- Svært ved at læse mellem linjerne og reflektere over det læste
- Svært ved at besvare åbne spørgsmål til teksten
- Vanskeligheder med retstavning
- Problemer med at formulere sig skriftligt
- Vanskeligheder med at lære fremmedsprog, især er engelsk en udfordring
- Nederlagsfølelse og manglende motivation for skolearbejde
- Opfylder måske ikke de faglige kriterier for at være uddannelsesparat



## Indsats og tiltag i overbygningen

### Indsats

#### Overbygningen

- Den forebyggende læseundervisning kan f.eks. omfatte:
- Læsebånd med særlig støtte til elever i læsevanskeligheder
- Læsning og skrivning med it-støtte
- Træning af læsning og læsestrategier i den understøttende undervisning
- Lektiecafe/faglig fordybelse som en del af den understøttende undervisning
- Elevplan med tydelige mål for det der skal lærer og hvordan målene evalueres. Det er vigtigt at dele læringsmålene med eleven, så eleven forstår: "Hvor er jeg på vej hen?", "Hvordan klarer jeg mig?", "Hvilke fremskridt gør jeg?", og ikke mindst "Hvordan kommer jeg videre herfra?"

### Tiltag

#### Overbygningen

- Læselog med refleksion over egen læring
- Arbejde med elevens fleksible brug af læsestrategier og elevens egen tænkning om brug af strategier – herunder aktiv it-læsning
- Arbejde med læseforståelsesstrategier og læseguides i forhold til forskellige læseformål og teksttyper
- Arbejde med skriftligfremstilling stilladseret af skriverammer og skriveskabeloner
- Kursus i stavning med fokus på morfologi
- It-støttet læsning og skrivning i alle fag
- Hjælp til strukturering af projekter og emner
- Brug af fagordbøger i CD-ord, ordforslag

Retningslinjer for en supplerende undervisning er, at undervisningen er intensiv både i tidsforbrug og i mængden af gentagelser, og der bør arbejdes hyppigt, længe og varieret med det samme stof.

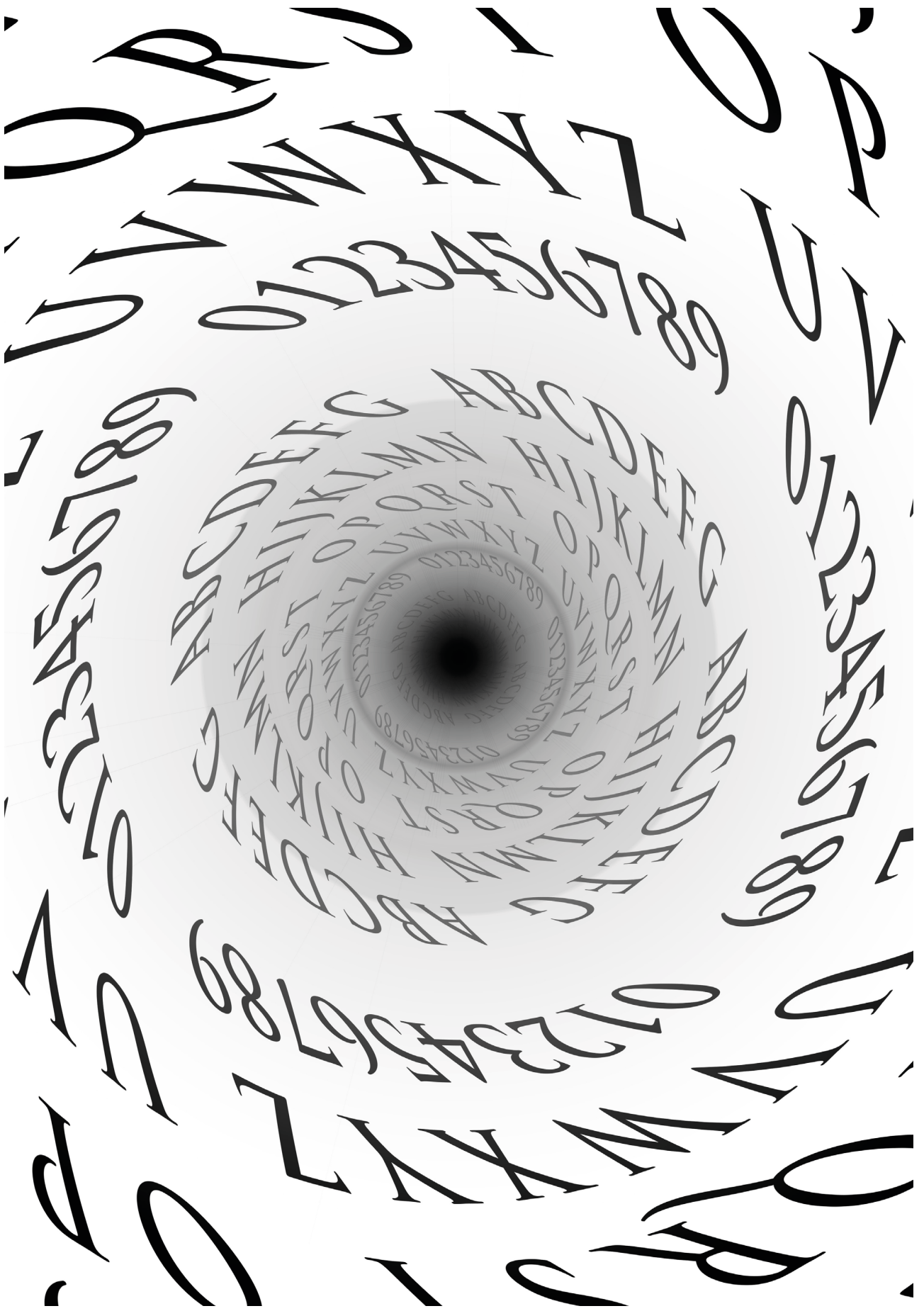
#### Råd om lektier

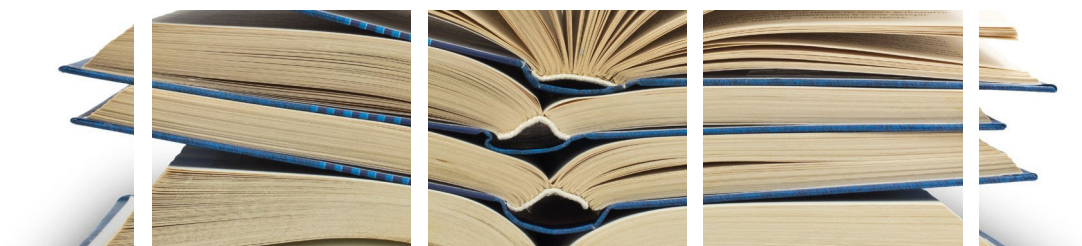
- Omfang og indhold skal være differentier, så de matcher elevens forudsætninger
- Der skal være en sammenhæng mellem elevens undervisning og lektierne
- Undervis eleven i, hvilke strategier, der kan bruges til at løse hjemmeopgaver

Prøveafleggelse på særlige vilkår: <https://uvm.dk/folkeskolen/folkeskolens-proever/tilrettelaeggelse/proeve-paa-saerlige-vilkaar-og-fritagelser>

Ordblinde elever, der påbegynder en ungdomsuddannelse kan søge SPS støtte. For yderligere information: henvendelse til UU

Yderligere inspiration og vejledning: <https://www.emu.dk/nyhed/inspiration-til-arbejdet-med-ordblinde-elever-i-grundskolen>





## Vesthimmerlands Kommune

Vestre Boulevard 7  
9600 Aars

Telefon 99 66 70 00

[www.vesthimmerland.dk](http://www.vesthimmerland.dk)  
[post@vesthimmerland.dk](mailto:post@vesthimmerland.dk)



VESTHIMMERLANDS  
KOMMUNE  
*-lyst til at gøre en forskel*